

ほほえみ

第57号 2023年5月発行



独立行政法人 国立病院機構
七尾病院

〒926-8531 石川県七尾市松百町八部3番地の1
TEL (0767) 53-1890 (代)
FAX (0767) 53-5771
ホームページ <https://nanao.hosp.go.jp>



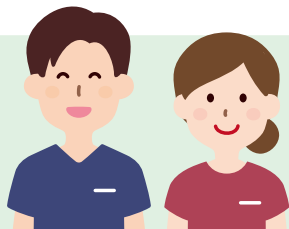
「コウノトリ (春) 志賀町尊保」橋本義則 (七尾美術作家協会会員)

私達の信条

- 私達は、患者さんにいつも愛と思いやりの心で接します。
- 私達は、国の担うべき医療を提供し、地域に親しまれる病院を目指します。
- 私達は、質の高い医療を提供し続けていくために日々研鑽いたします。
- 私達は、医療の進歩に貢献するために臨床研究を推進します。
- 私達は、互いに協力し、働きがいのある明るい職場作りに努めます。

目次

新任職員の紹介	2~3
職場だより(リハビリテーション科)	4
言語聴覚士より	5
新しいCT装置が導入されました	6
栄養管理室だより	7



新任職員

- ① 趣味
- ② 好きな言葉や座右の銘



放射線科
診療放射線技師長
あおしま たかし
青島 崇

- ① 散歩、ドラマ鑑賞
- ② 一所懸命



研究検査科
医化学主任
たかはし ゆみこ
高橋 由美子

- ① 読書
- ② なんとかなるやろ



リハビリテーション科
副理学療法士長
たかば あきみつ
高場 章允

- ① スノーボード、つり、登山、育児
- ② 謙虚、ポイント〇倍



2階病棟
看護師長
おおいわ まき
大岩 麻紀

- ① 歩くこと
- ② なんとかなる



3階病棟
看護師長
にしかわ たかひろ
西川 貴浩

- ① バスケットボール観戦
- ② 喰らいつけ。



2階病棟
看護師
なかじま きり
中嶋 妃里

- ① 買い物、ネットフリックスをみること
- ② 一期一会



企画課
業務班長
おがわ えいいち
小川 栄一

- ① 旅行、ドライブ
- ② 石の上にも三年



リハビリテーション科
言語聴覚士
おおた ゆうき
太田 有紀

- ① 読書、ドライブ
- ② 日々少しずつ進歩



リハビリテーション科
理学療法士
おがわ りょうへい
小川 遼平

- ① 歯磨きグッズを集めること
読書、絵画鑑賞
- ② 謙虚にして驕らず



リハビリテーション科
理学療法士
みやおか かず
宮岡 和

- ① ドラマ・YouTube 鑑賞
- ② 初志貫徹

の 紹 介



3階病棟
看護師
たかぎ ゆうへい
高城 雄平

- ① 旅行、音楽鑑賞
- ② 初心忘るべからず



2階病棟
看護師
はんうら せい か
半浦 聖香

- ① 旅行と犬の散歩
- ② 日々感謝の気持ちをもつ



1階病棟
看護師
はしもと み ゆ
橋本 美優

- ① 買い物
- ② 雨垂れ石を穿つ



管理課
庶務係
き だに けいすけ
木谷 圭佑

- ① サイクリング。自然を感じながら走るのが好きです。
- ② 初志貫徹



企画課
医事係
まつざき かず ま
松崎 一真

- ① ゲーム
- ② 七転八起



リハビリテーション科
作業療法士
ふじた あ ゆ
藤田 天結

- ① ドライブ 車が好きです
- ② 猪突猛進



1階病棟
看護師
たつ ゆう か
達 優香

- ① ピアノ
- ② 初心を忘れるべからず



2階病棟
看護師
まつもと さや か
松本 爽香

- ① マラソン、ランニング
- ② 努力は裏切らない



3階病棟
看護師
もり
森 くるみ

- ① 映画鑑賞、おかし作り
- ② なるようになる



企画課
財務管理係
たなか なお
多中 菜緒

- ① 野球観戦
- ② ありがとう



1階病棟
療養介助専門員
ふくだ ま や
福田 真矢

- ① パン屋めぐり
- ② 生きているだけで丸儲け

職場だより (リハビリテーション科)

副理学療法士長 高場 章 允

当科はリハビリテーション医1名、理学療法士（PT）11名、作業療法士（OT）10名、言語聴覚士（ST）4名で構成されています（2023年4月現在）。対象は神経筋疾患や重症心身障がいの方、脳血管疾患、呼吸器疾患、整形外科疾患の患者さん等で、これらの患者さんに対し多職種で連携しながら状態に合わせたリハビリプログラムの提供に努めています。

理学療法

患者さんの状態に合わせて廃用による二次障害の予防や発達の促進、機能維持のほか、ポジショニングにより変形の増悪防止、基本的な動作能力の獲得、日常生活の自立度の維持向上を図っています。また車椅子や装具の検討、製作への助言等も行っています。



作業療法



食事動作や更衣動作、トイレ動作等の身辺動作の練習や、病室の環境調整、退院に向けて必要となる日常生活動作の支援を行っています。意思疎通が困難な患者さんに対してはコミュニケーション手段の確立、コミュニケーション機器の評価と選定を行い申請から導入までの支援も行っています。

言語聴覚療法

経口摂取が可能な患者さんには食べ物を用いる直接的訓練、食べ物を用いない間接的訓練（発声・構音訓練を含む）、摂食・嚥下管理や指導、環境調整等を行い、窒息や誤嚥性肺炎のリスクを最小限におさえるための働きかけを行っています。

経口摂取が難しい患者さんには口腔内の保清や唾液処理能力の維持・向上、頸部可動性の維持・向上等を行っています。



言語聴覚士より

主任言語聴覚士 木田 章

近年、誤嚥性肺炎ということばが世間に急激に浸透してきたように感じます。芸能人の死因としてメディアでもたびたびとりあげられるようになったことが理由の一つでしょうか。

誤嚥に引き続いて起こる肺の障害をまとめて誤嚥性肺炎と受け止めがちですよね。でも実は誤嚥に引き続いて起こる肺の障害は以下のように分けられているのです。

① 誤嚥性肺炎

口腔内や上気道に定着している微生物（菌）の誤嚥によって生じる細菌性肺炎

② 誤嚥性肺臓炎

逆流した胃内容物の誤嚥によって生じる化学性肺臓炎

③ びまん性嚥下性細気管支炎

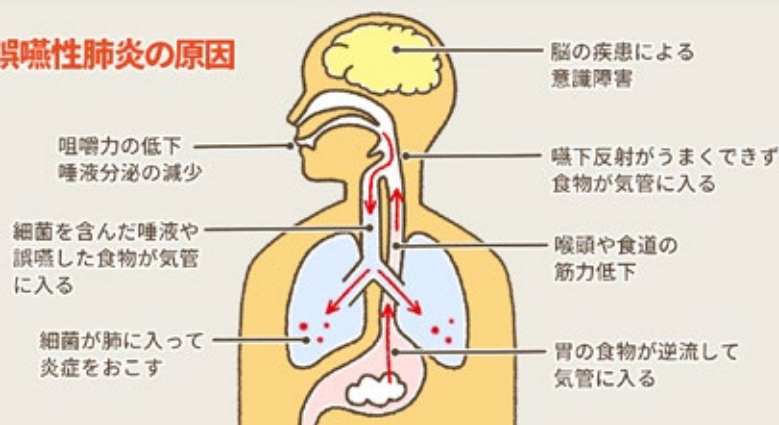
異物を繰り返し誤嚥することにより引き起こされた細気管支の慢性炎症性反応



誤嚥というと食べている時の異常さに意識が向きがちになりますが、寝ている時や絶飲食の人にも一層の注意が必要です。

誤嚥による被害を軽減させる方法としては、口の中を衛生に保つ、栄養補給後すぐに横にならない（就寝前には食べない）・しないあたりが簡単にできておすすめです。

誤嚥性肺炎の原因



新しいCT装置が導入されました!

放射線科 青島 崇

令和5年2月27日、七尾病院に新しいCT装置としてキャノンメディカルシステムズ社製 Aquilion Lightning Helios i Edition (80列/160スライスCT) が導入されましたので、ご紹介させていただきます。



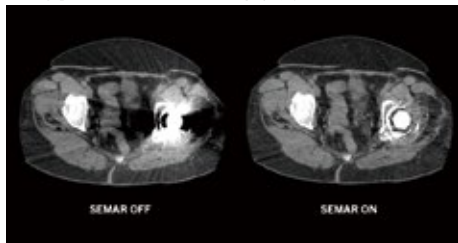
CT検査は、身体の周りをカメラが一周することで輪切りの画像を撮像する検査です。従来の装置 (GEヘルスケア社製BrightSpeed Elite SD) では、1周 (1回転) が1秒で、カメラが縦に16列 (台) 並んでいたため、1秒間で16枚の画像 (最薄1.25mm) が撮像できました。

新装置は、1回転0.5秒で80列ですので0.5秒で80枚、つまり1秒で160枚の画像 (最薄0.5mm) が撮像できます。この結果、息止め時間 (撮影時間) が短くなり、小さな病気も発見しやすい薄い輪切り画像の撮像が可能となりました。また見た目では、トンネルの入り口 (開口部) の大きさが従来の70cmから78cmに拡大し、検査時の窮屈な感じが和らいだと思います。

新機能としては、AI (人工知能) 技術の1種であるDeep Learning (深層学習) を用いた最新の画像再構成技術AiCE (Advanced intelligent Clear-IQ Engine) が搭載されたため、放射線被ばくが減少し高画質の画像提供が可能となりました。また従来のCT画像では、人工関節や義歯等の金属が障害画像 (アーチファクト) となり診断を妨げていましたが、金属アーチファクト低減技術SEMARが搭載されたため金属の影響の少ない画像が提供できるようになりました。それ以外にも、様々な新機能が満載された最新装置です。今後は病気の早期発見に役立つ良質な画像情報を診療科の先生方に提供していくことを目標に、新装置の性能を最大限に引き出せるように検証や実験を行っていきたくと考えています。是非とも七尾病院の新しいCT装置にご期待いただき、ご活用くださいます様をお願いいたします。

新しいCT装置の特徴

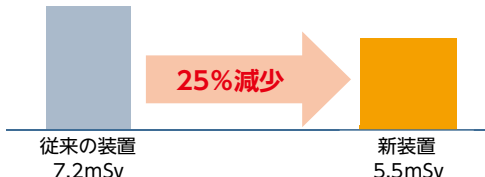
金属アーチファクト低減処理 SEMAR



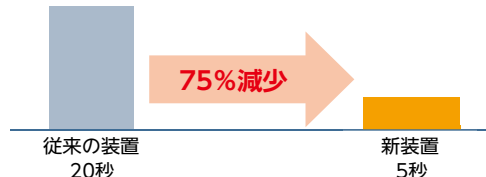
AI を利用した画像再構成技術 AiCE



CT 検査被ばく線量比較 (胸部検査)



CT 検査息止め時間比較 (胸部検査)



栄養管理室だより

～ 外はまんでいい天気やわ ～



能登のお祭りも始まり、お出かけする機会も増えてきた時期ではないでしょうか。

あへの風（春から夏にかけて吹く海からの風）や日差しが強くなるこの時期は、肌が紫外線を浴びて知らぬ間に日焼け・乾燥してしまっていることも。肌荒れ対策にはしっかり栄養素を摂って体の中から修復してあげましょう。夜更かしせず眠ることも肌の新陳代謝を正常にするために大切な習慣です。

ビタミンE

血行を良くします。シミ・しわの予防。

南瓜・アーモンド・かに・
サーモン・ピーナツ・
ひまわり油



ビタミンA

皮膚にうるおいを与えます。

卵黄・レバー・うなぎ・
モロヘイヤ・ニンジン



ビタミンC

コラーゲンの生成に必要。シミ対策に。

赤ピーマン・菜の花・
ブロッコリー・アセロラ・
キウイ・いちご・柿・
グレープフルーツ・オレンジ



ビタミンB群

炎症を防いで、細胞を再生させ、皮膚の代謝を促します。

うなぎかば焼き・
レバー・卵・納豆・
カツオ・バナナ



亜鉛

皮膚の発育を促します。

牡蠣・豚レバー・
牛もも肉



紫外線を防ぐケアも忘れずに。

帽子や日焼け止めクリームで
皮膚を守りましょう。
保湿剤で乾燥を防ぎましょう。



地元ブランド 崎山いちご

七尾市には崎山地区で生産されている地元ブランド「崎山いちご」があります。

4月～5月頃に朝どれの新鮮ないちごが食べられます。いちごはビタミンCが多く8粒（約160g）程度食べれば1日分のビタミンCを摂取できます。（2020年版食事摂取基準ビタミンC推奨量100mg/日）新鮮ないちごは美味しいだけでなく栄養価も高く美肌には強い味方です。今しか食べられない七尾の崎山いちごを味わってみてはいかがでしょうか。



職員募集!

問い合わせ先

独立行政法人国立病院機構七尾病院
(0767) 53-1890 (内線1105)

- 児童指導員(非常勤)
- 療養介助員(非常勤)

を募集しています

ご希望の方は、お気軽にご連絡ください。

外来診療担当医表

外来受付時間 8:40~11:30 13:00~15:00

区分・時間	月	火	水	木	金	
呼吸器内科※1	午前	安井	(安井)	藤村	藤村	安井
	午後			藤村	藤村	
脳神経内科	午前	横地	横地	木元・橋井	森永	森永
内科	午前	横地	陳	橋井	森永	泉谷
	午後	横地	陳	橋井	森永	泉谷
消化器内科	午前		陳			
小児科	午前	泉※2	泉※2	押切	押切・泉	押切
	午後	押切	押切	泉	泉	
内科 (皮膚/形成)		川瀬※3 (13:00~17:00)	藤村啓 (10:30~15:00)	藤村啓 (10:30~15:00)		今崎 (13:00~15:00)
ペインクリニック内科	午前	高澤	高澤・松島	高澤	高澤	高澤
	午後		松島(第2)	高澤		松島(第4)
循環器内科	午前				安田	

※1 呼吸器内科の慢性咳嗽外来は予約診療となります。初診で診察ご希望の方は事前にお問い合わせをお願いします。

※2 小児神経・発達障害・てんかん外来の初診は予約制です。診察ご希望の方は事前にお問い合わせをお願いします。

※3 褥瘡診察で予約制です。診察ご希望の方は事前にお問い合わせをお願いします。

病院概要

■医療法病床 239床

■標榜診療科

内科、脳神経内科、呼吸器内科、循環器内科、消化器内科、小児科、ペインクリニック内科、リハビリテーション科



案内図



JR七尾線「七尾駅」下車

→北鉄バス【和倉温泉行】にて

(3.7km./約15分)七尾病院前下車

→徒歩5分(500m.)

※平日の午前中は坂下まで
病院バスの送迎あり



編集後記

近藤です。私事ですが、昨年ふるさと納税にチャレンジしてみました。条件はありますが、自身が納税した額に応じてその地域の返礼品(名産品等)が受けられます。応援したい地域に納税が出来たことや、様々な地域の名産品を知る機会となり、なかなか良かったです。秋頃に届く予定のブドウを楽しみに毎日頑張っています(笑)。

医療社会事業専門員 近藤 洋平